



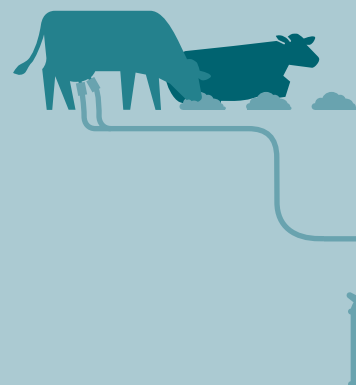
TJEKLISTE FOR SOMMERSTIGNING I KIMTAL

Sommervarmen stiller større krav til kølekapaciteten og hygiejnen i både malkeanlæg og mælketank. Brug tjeklisten til at undgå, at kimtallet stiger i sommermånederne.

MÆLKEANLÆG

Anlæg

- Indløbstemperaturen på hovedvasken er $> 85^{\circ}\text{C}$
- Sluttemperaturen på hovedvasken er $> 42^{\circ}\text{C}$
- Dosering af rengøringsmidler tjekket og korrekt
- Klar procedure for rengøringsrutiner vedr. manuel rengøring af filterhus, gevind på omløbere mv. er nedskrevet, hængt op og meldt ud til medarbejdere
- Filter skiftes før hver hovedvask – gælder også for AMS
- 3 hovedvaske på AMS i døgnet (helst med 8 timers intervaller)
- Slinger og sorte gummidele er tjekket og i orden (gamle gummidele er ru, så bakterier sætter sig i revner og sprækker og øger kimtallet)
- Ingen belægninger i mælkecentraler, mælkemålere, udskiller mv.
- Serviceeftersyn på malkeanlægget inden sommerferien er bestilt



El-vandvarmer

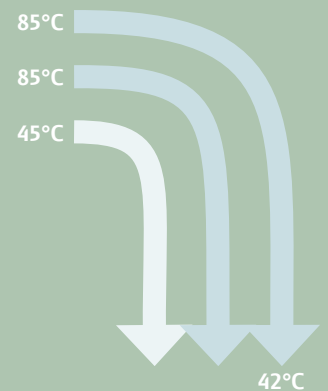
- Udgangstemperaturen på el-vandvarmerne $> 85^{\circ}\text{C}$
- Kapaciteten på el-vandvarmerene er tilstrækkelig (Tjek med termometer og 20 l. spand. Tæl antal liter varmt vand. Når temperaturen kommer under 60°C , er beholderens kapacitet nået. Fra en god el-vandvarmer kan der tappes op til 75 % af beholderens volumen med en temperatur over 60°C)



MÆLKEKØLETANK

Rengøring

- Vaskeautomaten er indstillet med et ekstra forskyl, hvis muligt
- Indløbstemperaturen på forskyl I er på 45°C
- Indløbstemperaturen på forskyl II (det varme forskyl) er > 85°C
- Indløbstemperaturen på hovedvasken > 85°C
- Sluttemperaturen på hovedvasken er > 42°C
- Dosering af rengøringsmidler er korrekt
- Klar procedure for rengøringsrutiner vedr. manuel rengøring af udløbstuds, slangetilkobling og evt. løst overgangsstykke er nedskrevet, hængt op og meldt ud til medarbejdere
- Ingen belægnings på omrørerblade, udløbsrør og studs
- Besøg af kvalitetsrådgiver bestilt til tjek af køletank



Køling

- Nedkølingstiden er
 - max. 2 timer efter endt malkning
 - ved AMS max. 2 timer efter afhentning af mælk og vask af køletank
- Mælkens sluttemperatur er < 4°C
- Temperaturen på det kolde vand til forkøling er < 10°C
- Vandmængden ved indgang til forkøleren er
 - med frekvensstyret mælkepumpe 60-70 l/minut
 - med konventionel mælkepumpe (on-off) 200 l/minut.
- Vandindføring er tjekket og filteret rensat
- Kondensator tjekket
 - alle lameller er intakte og i orden
 - radiatoren rensat for støv og snavs med trykluft (ikke med højtryksrensere)
- Inspektionsglas/væskenniveau tjekket for kølemiddel
- Ingen vibrationer på kompressor, ventilatorer/blæsere og pumper
- Tjek temperaturen i teknikrummet, specielt hvis kølemaskinen og kondensatoren er placeret her. Skab om nødvendigt mere ventilation i rummet
- Serviceeftersyn på køletank inden sommerferien er bestilt
- Årligt eftersyn på køleanlægget af et autoriseret kølefirma er udført eller bestilt



Den Europæiske Landbrugsfond for Udvikling af Landdistrikterne:
Danmark og Europa investerer i landdistrikterne

LDP 2020



Den Europæiske Landbrugsfond
for Udvikling af Landdistrikterne

Miljø- og Fødevarerministeriet
Landbrugs- og Fiskeristyrelsen



KONTAKT

Helge Kromann, specialkonsulent
Veterinær- og Kvalitetsforhold
hlk@seges.dk
+45 8740 6678

